



UNIVERSIDAD MAYOR
FACULTAD DE CIENCIAS
ESCUELA DE KINESIOLOGÍA
Proyecto de Intervención Kinésica

“GOPAD”

Proyecto de Título conducente al Título
Profesional de Kinesiólogo

Riquelme Vergara Darian Enrique
Fuenzalida Fuentes Martín Ignacio
Sánchez Barrientos José Miguel

Tutor: Ignacio Andres Barra Mondaca

Santiago, Chile

2021

ÍNDICE

CONTENIDO	PÁGINA
I) RESUMEN Y DESCRIPTORES.....	2
II) INTRODUCCIÓN.....	4
III) OBJETIVOS.....	5
III.1) Objetivo general.....	5
III.2) Objetivos específicos.....	5
IV) MARCO TEÓRICO.....	6
IV.1) Planteamiento del problema	6
IV.2) Diseño e Implementación	11
IV.3) Justificación del proyecto	22
V) CONCLUSIONES.....	40
VI) BIBLIOGRAFÍA.....	41

SOLO USO ACADÉMICO

I) RESUMEN

La problemática principal que GOPAD pretende abordar, es la de lesiones recurrentes en deportes de raqueta y golf, los cuales son deportes que en el último tiempo han aumentado, siendo más de 210 centros de pádel a lo largo del país, sumado a los 77 centros de golf existentes en Chile. Esto da cuenta del aumento en la práctica de los deportes por ende aumentan las lesiones y nuestro servicio especializado en recuperación y reinserción deportiva será necesario para volver a una práctica deportiva de manera segura. Debido a este aumento en el deporte, nuestro servicio de rehabilitación será una gran solución para las lesiones que presentan los jugadores, lo cual pretendemos revertir y que la persona se reintegre a su deporte. GOPAD pretende entregar un servicio integral en la atención del paciente contando con un equipo multidisciplinar, y a la vez centrarse en la reinserción del deportista, lo cual será un beneficio directo para el paciente en cuanto a la recuperación de su lesión y prevención de las mismas para desarrollarse en su deporte. GOPAD, además de un centro establecido, se presentará en los centros de golf y pádel en un stand establecido, con el fin de atender y captar de manera inmediata a un futuro cliente. Por otra parte la reinserción del paciente se realizará en terreno de juego adaptado para el deporte, el cual es un punto innovador y específico para el reintegro del deportista y a su vez genera una distinción a nuestro centro. Este centro se enfocará en todos los jugadores de pádel, deportes de raqueta y golf, sin importar la edad, que presenten lesiones musculoesqueléticas y busquen una rehabilitación y reinserción deportiva, por lo que nuestra población a tratar es bastante amplia.

La principal competencia de GOPAD son los centros kinésicos musculoesqueléticos que atienden lesiones deportivas en las personas, tanto grandes empresas como pequeñas empresas, además de profesionales

independientes que ofrecen el servicio de rehabilitación particular. Es por esto, que nuestra innovación en tecnología e implementos para la reinserción deportiva son fundamentales para generar una distinción con los demás centros.

En cuanto a los recursos financieros que se utilizarán para poner en marcha el proyecto, una parte provendrá de una inversión directa por parte de los fundadores del proyecto, y otra gran parte de inversionistas ángeles que se interesan en el proyecto. Todo esto será necesario para la puesta en práctica del proyecto, en donde se contempla los gastos necesarios para el arriendo del lugar, pago de patentes comerciales, compra de tecnología necesaria para la rehabilitación, elementos kinésicos de rehabilitación, inversión en publicidad necesaria para el centro, compra de productos necesarios para la rehabilitación y para la venta de los mismos, entre otras.

DESCRIPTORES

REHABILITACIÓN – INNOVACIÓN – EDUCACIÓN

II) INTRODUCCIÓN

En los últimos años en Chile, los deportes como el pádel y el golf han tenido un aumento considerable en cuanto a la práctica de estos, cada vez son más las personas que conocen y comienzan a practicar estos deportes gracias a que no se requiere de una preparación física previa importante, por lo que son deportes en los que se pueden desempeñar la mayoría de las personas sin mayor problema. Junto con el desarrollo de todo deporte, vienen de la mano las lesiones, independiente del motivo por el cual se producen, dichas lesiones influyen directamente en la participación de las personas, ya que no permiten poder desarrollarse de manera correcta y fluida en las personas, tanto a nivel competitivo cómo en personas que realizan estos deporte de manera recreativa. Además de influir en lo deportivo, una lesión puede afectar también el ámbito de la vida personal e independiente de cada persona, por lo que el tratamiento y prevención de estas lesiones es algo fundamental en la población. Es por esto que nace nuestro proyecto con el cual pretendemos dar solución y abarcar está problemática presente en este tipo de deportes, tanto con el fin de recuperar lesiones producidas, así cómo también prevenir las lesiones fomentando el correcto desarrollo de un entrenamiento.

III) OBJETIVOS

Objetivo general

Entregar un servicio de rehabilitación y reintegro deportivo en deportistas en juego con raqueta y golf de todas las edades, con el fin de favorecer el desarrollo del deportista y la prevención de lesiones futuras.

Objetivos específicos

- o Establecer contacto y asociación con las respectivas federaciones y staff de los deportes y centros de los deportes involucrados.
- o Optimizar la funcionalidad completa del paciente
- o Lograr la especialidad en lesiones deportivas y deportes de raqueta y golf por parte de los tratantes.
- o Fomentar el reintegro deportivo en terreno, contando con simuladores y canchas adaptadas para realizar la intervención kinésica.
- o Lograr una atención integral del deportista junto con el equipo multidisciplinar.

IV) MARCO TEÓRICO

IV.1) PLANTEAMIENTO DEL PROBLEMA

La alta popularidad del Pádel y el Golf, que durante estos últimos años se ha incrementado y sumado más de 210 centros dentro de todo Chile, sumado a las 77 canchas de golf ya existentes en nuestro país, nos da a entender que ha aumentado la práctica de dichos deportes, por ende la cantidad de jugadores que buscan desarrollarse en este grupo de deportes (5,6) (deportes de raqueta y golf) y que aumentan sus horas de juego también durante la semana, llegando incluso en algunos casos a jugar 5 veces por semana, aumentará. Al ir en aumento este número de jugadores que se van a desarrollar en los deportes involucrados en nuestro proyecto, es muy alta la probabilidad de que junto con esto aumentan también el número de lesiones producidas en los jugadores, ya sea por una sobrecarga en entrenamientos, excesivas horas de juego continuas, eventos traumáticos, o también simplemente por prevención de lesiones que se puedan generar en los deportes. Este aumento en el número de lesiones entonces, va a generar un problema para los deportistas en cuanto al riesgo de lesiones, problemática que nuestro proyecto pretende abordar con el fin de mejorar la función del deportista mediante el reintegro deportivo. Los deportes de raquetas junto con el golf son deportes que generalmente son practicados por personas de todas las edades y el problema principal es que generan lesiones recurrentes tanto en las extremidades superiores como en la columna lumbar (1,2) y cuentan con un número reducido de centros de rehabilitación especializados en el reintegro deportivo en estos deportes y lesiones. Es por esto que nuestro centro se enfocará principalmente en la reinserción y rehabilitación de estas lesiones presentes en los deportistas de raqueta y golf de manera específica para cada usuario mediante un tratamiento completo y lo más cercano a cada deporte, ya que estas lesiones

pueden ocurrir por una mala técnica, por repetición de un gesto deportivo o también por sobrecarga deportiva (3,4,5). De esta manera entonces al contar con un equipo multidisciplinar para la completa atención del paciente, se dará un enfoque específico para este, incluyendo la evaluación médica desde un principio, y luego una completa evaluación kinésica del paciente, para poder así otorgar el mejor servicio de rehabilitación y reintegro posible. Estos dos tipos de deportes presentan mucha similitud en cuanto a los gestos deportivos, por lo que la atención y el enfoque que se le debe dar a las lesiones o patologías presentadas por los deportistas, será similar también, sin embargo esto no quiere decir que los tratantes serán para todos los mismos, ya que se pretende contar con un equipo especializado en los diferentes deportes, así como también profesores de los respectivos deportes, para ayudar en la educación y reintegro del paciente.

Últimamente las personas están interiorizando en su vida la importancia de realizar actividad física y como estos deportes no son de tanto impacto físico atraen principalmente a personas que estaban en un estado sedentario, factor que puede producir un aumento de la cantidad de lesiones, ya que sabemos que en un estudio se señala que *“La tasa de lesiones en esta población fue de 2,75 lesiones por 1000 horas de exposición al riesgo”* (2019, 17 diciembre) en deportistas aficionados en un año.

El golf, es un deporte que se encuentra en aumento, así como el pádel en los deportes de raqueta. Según Felipe Bertin, existen “aproximadamente 10 mil jugadores activos con nivel competitivo (2018) (6) y dentro del mismo, refieren más de 800 solicitudes para poder competir, lo que muestra el incremento en los interesados en el golf, así como en el pádel se refleja en un crecimiento de 90 a más de 200 centros en Chile, 2020. Todo esto entonces, refleja el aumento en la población interesada en los deportes que aborda nuestro proyecto, y cómo

mencionamos antes, se verá reflejado también en el aumento en el número de posibles lesiones que puedan presentar los deportistas.

Esta problemática respecto a las lesiones presentadas en los deportistas, que pretendemos abordar, va a generar un impacto directo en los jugadores, ya que no se podrán desempeñar de la mejor manera en su deporte.

El principal impacto que se va a presentar en el deportista, es la restricción de la participación de los jugadores, ya que, una lesión, ya sea traumática y que limite por completo al jugador, o una lesión leve que no le impida el juego en un 100%, de igual manera afecta directamente en el desempeño. Por otra parte, muchos de los deportistas, sobre todo los no profesionales, son más propensos a padecer lesiones por malas técnicas y por ende aumenta la probabilidad de sufrir estados de cronicidad, lo cual puede llegar a limitar la participación deportiva de la persona de manera permanente, lo cual puede resultar en la consecuencia principal que es convivir de manera habitual con el dolor llegando incluso a tener que hacer abandono de su deporte por causa de esta lesión de tipo crónica. Además del impacto deportivo que se puede generar a causa de las lesiones que se producen en los deportistas, también puede influir en la vida personal del paciente, ya que una lesión de mayor calibre, la cual no se trata de manera correcta, puede limitar la participación de la persona en cuanto a su ambiente laboral por ejemplo o actividades no deportivas que realice en su vida diaria. (5)

En el contexto de nuestro proyecto entonces, en ambos grupos de deporte, el principal impacto que genera la problemática abordada, es el abandono o limitación del deporte en cuestión, producto de las lesiones que se puedan producir.

Hoy en día los deportes de raquetas y el golf han tenido un fuerte crecimiento en estos últimos años, sobre todo los deportes con menor historia en nuestro país como lo es el Pádel. Entonces, por un lado, una causa del problema es el creciente aumento en los deportistas de este grupo abordado (golf y deportes de

raqueta), lo cual se asocia al aumento en el número de pacientes lesionados a causa del deporte. La cantidad de deportistas con lesión aumentó considerablemente a causa del desgaste físico que se requiere en estos deportes, ya que se requiere de muchos movimientos repetitivos en el tiempo, lo cual puede generar lesiones tanto en las extremidades superiores como en las extremidades inferiores (7).

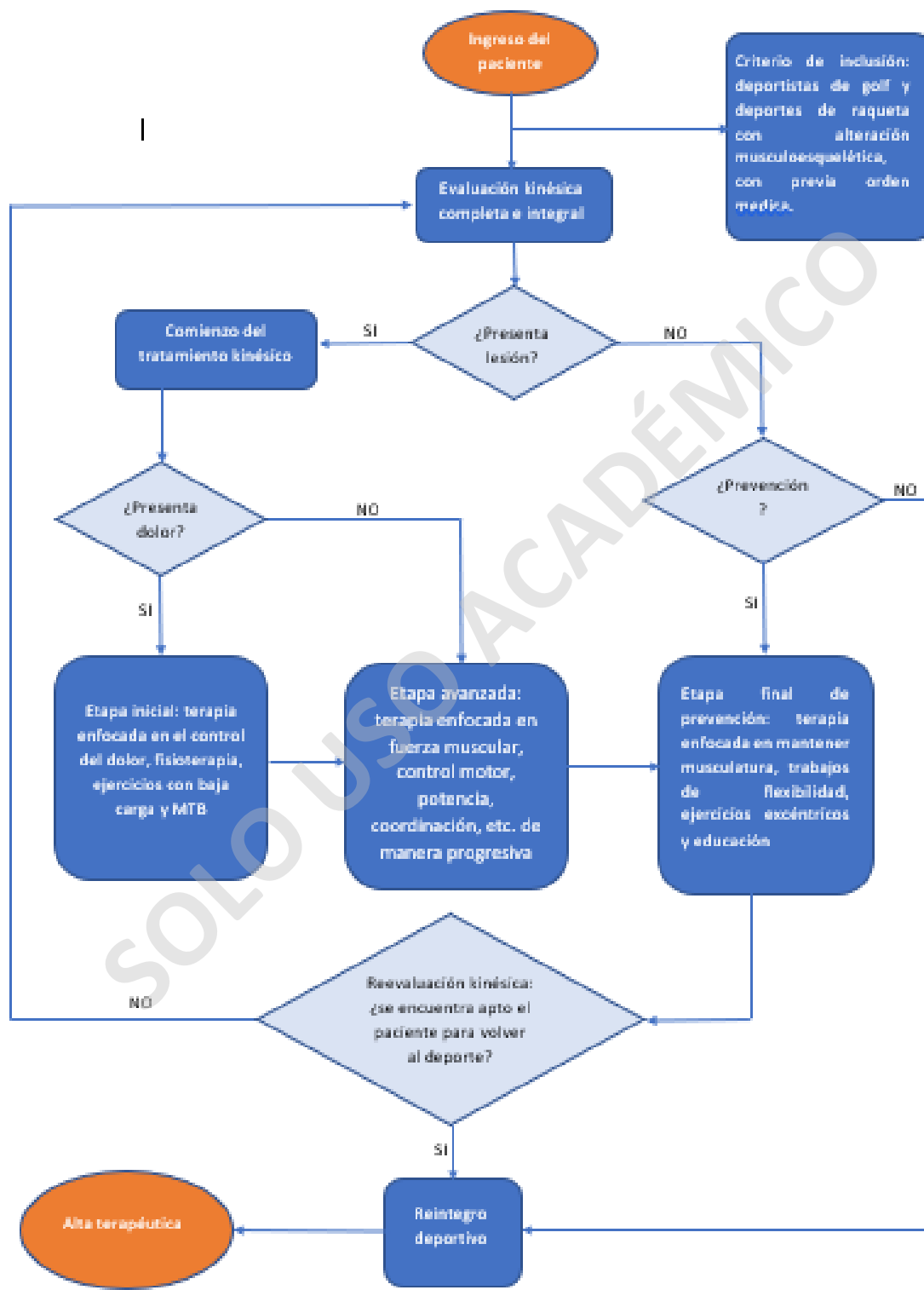
La poca actividad física y entrenamiento para estos deportes corresponde a una causa principal para generar lesiones (8); el 86,7% de la población en Chile tiene un estilo de vida sedentario, por lo que una gran parte de las personas no se encuentra en óptimas condiciones físicas para realizar de manera correcta los deportes y así prevenir lesiones, de esta manera entonces la preparación física y realización de actividad física es un punto sumamente importante para la prevención y tratamiento de lesiones en los deportistas. Por otro lado, gran parte de las lesiones son generadas principalmente por sobrecarga, en los casos donde existan muchas horas de juego continuo, mal aplicación de la técnica, entre otras (7), muchos de los jugadores no profesionales, desconocen de la importancia de la dosificación de las horas de juego, por lo que al jugar horas seguidas o días seguidos, sin un correcto y necesario periodo de descanso, son factores predisponentes para una posible lesión. Por otra parte, la poca preocupación del paciente por su lesión y no darle la importancia que amerita en cuanto al tiempo de recuperación que se requiere, pueden dar paso a la cronicidad de la misma, lo cual va a repercutir directamente en el nivel y capacidad de desarrollo en el deporte de la persona, pudiendo incluso llegar a inhabilitar al jugador, así como también mencionamos anteriormente, limitar a la persona en cuanto a sus actividades diarias y personales.

Si bien nuestra especialidad está enfocada en deportes de raqueta y golf, nuestros usuarios específicos son todos los jugadores de estos deportes, sin importar el

nivel, edad, sexo, además se considera que los que practican estos deportes generalmente son de nivel socioeconómico alto por ende pueden costear terapias. Al comparar los costos para realizar estos deportes, es viable para ellos costear un tratamiento enfocado a su lesión. Las lesiones son una dificultad, la mayoría de las veces, para poder desenvolverse en el deporte, y el tratamiento específico que ofreceremos se hace indispensable para este grupo de jugadores, y al ser algo novedoso y necesario para ellos, lo hace un servicio por el cual pagarían sesiones necesarias. Por otro lado, los ingresos vendrán de planes mensuales, sesiones requeridas, protocolos de entrenamiento y reintegro, entre otros.

SOLO USO ACADÉMICO

IV.2) DISEÑO E IMPLEMENTACIÓN



Modo de intervención

Si bien nuestro proyecto pretende abordar a los pacientes de manera integral contando con un equipo multidisciplinario en las diferentes áreas competentes, el abordaje por área del paciente será de manera individual, velando por la seguridad y privacidad del paciente, vale decir, que cada paciente será atendido por un kinesiólogo a lo largo de toda su intervención, para favorecer contextos como la alianza terapéutica y la adherencia al tratamiento, todo en favor de la mejor atención posible para el paciente. Este modo de intervención se pretende aplicar en todo sentido, ya sea por parte del tratante médico por ejemplo o también en el ámbito de la educación en los deportes por parte de los profesores involucrados en la atención de pacientes. Por otro lado, nuestro centro pretende enfocarse en realizar una atención específica y personalizada, por lo que la atención individual del paciente es primordial para lograr este objetivo del proyecto.

Planificación de la Intervención

Nosotros buscamos atender al usuario tanto en su contexto biopsicosocial como en su contexto personal, con el fin de brindar herramientas de apoyo para el desarrollo de habilidades sociales y adherencia al tratamiento.

Estas herramientas serán transmitidas mediante atenciones individuales por parte de un equipo multidisciplinario en las distintas áreas en salud acompañados de constante educación para desarrollar una alianza terapéutica firme. Es por esto entonces que el paciente que acuda a nuestro centro o lo capturemos en terreno (stands), será primeramente evaluado por un médico tratante, acorde a lo establecido en la atención de salud, de esta manera, el médico que forma parte de nuestro equipo de trabajo en el centro, podrá derivar a este paciente luego de la

evaluación correspondiente, al tratamiento kinésico necesario para su rehabilitación.

En cuanto al criterio de inclusión para nuestros pacientes, se establece a cualquier paciente deportista que se desempeñe en los deportes de raqueta (principalmente pádel) o golf, independiente de su nivel de juego, ya sea amateur o profesional, además de esto, se suma en el criterio de inclusión, la presencia de alguna alteración musculoesquelética en los pacientes a causa de su deporte en desarrollo. Es importante mencionar también en este punto, que no se especifica alguna edad mínima o máxima para ser incluido dentro de nuestra población a tratar, y también es importante la orden médica para ser incluido dentro de la atención de nuestro centro, para lo cual contamos con el personal correspondiente para hacer la evaluación y derivación a tratamiento kinésico correspondiente.

En la primera sesión de ingreso del usuario, comenzaremos en conocer, observar y recolectar datos importantes atinentes al problema principal del usuario, realizando un análisis clínico para el desarrollo de una planificación de tratamiento especializado y específico para la lesión a resolver del usuario y el deporte a integrar mediante la reeducación de patrones de movimientos, necesarios para una técnica libre de riesgos, en simuladores deportivos y canchas. Lo anteriormente señalado tiene como origen en una primera instancia, en la evaluación kinésica del paciente. En esta etapa, vamos a realizar una correspondiente entrevista al paciente, con el fin de recolectar la mayor cantidad de datos posibles sobre el usuario, tanto en el ámbito personal como deportivo, ya que es súper relevante para contextualizar la atención del paciente y brindar el mejor servicio posible. Desde este punto de vista entonces, se realizará una evaluación funcional del paciente mediante diversos test (FMS, LEFS, UEFS, Escalas para objetivar fuerza (Daniels), goniometría, balance test, entre otros)(11), que nos darán información en cuanto a la funcionalidad directa del paciente. Se pretende utilizar la evaluación según FMS en primera instancia (11), ya que es una

herramienta que evalúa el cuerpo de manera completa y funcional, mediante diferentes subdivisiones que contemplan evaluaciones tanto para los miembros inferiores, como para los miembros superiores y CORE.

Por otra parte, posterior a la sesión de evaluación, se dará inicio al tratamiento en sí de la alteración presente en el paciente, cómo mencionamos anteriormente, ambos grupos de deportes comparten en una gran parte los tipos de lesiones, siendo las más predominantes las de tipo tendinopatía con un 40% aproximadamente según estudios (13), por lo que, si bien atenderemos dentro de los posible todas las patologías musculoesqueléticas, nos centraremos en las tendinopatías, en donde el tratamiento se enfoca principalmente en el refuerzo de la musculatura involucrada en la zona a tratar. En una primera etapa de la lesión, se comienza trabajando con ejercicios de baja carga y de tipo isométrico, con el fin de disminuir sintomatología y reforzar de manera paulatina la musculatura, según lo respalda la evidencia (9, 10). Luego de esto, se irá progresando acorde a la evolución del paciente, llegando a utilizar cargas de entrenamiento altas y principalmente ejercicios de tipos excéntricos, con el fin de aumentar la fuerza en la musculatura y fortalecer la zona involucrada a tratar (10). De esta manera entonces, es de mucha importancia evaluar sesión tras sesión el estadio de la patología en el paciente, ya que cada etapa de una tendinopatía no es excluyente de la otra, pudiendo ser perjudicial en algunos casos los ejercicios de alta carga en una etapa aguda de la patología (9).

Por otro lado, dentro del tratamiento se brindarán eventos grupales en sesiones específicas dentro de la línea de evolución del tratamiento, como talleres, charlas, entrenamientos o actividades deportivas, para obtener beneficios en cuanto a la participación, motivación y adherencia al tratamiento por parte del usuario y apuntar a intervenciones biopsicosociales. Las progresiones correspondientes serán evaluadas, fundamentadas y reevaluadas mediante la comparación pre y post tratamiento de los resultados de los diferentes test (11), ejercicios,

evaluaciones y escalas que manifiestan una mejoría de los distintos parámetros de la lesión en rehabilitación, para una progresión segura tomando en cuenta las etapas de reparación tisular (12).

Valor del Kinesiólogo

El principal beneficio que nuestro proyecto pretende entregar a nuestros usuarios (jugadores de golf y deportes de raqueta) es entregar seguridad al usuario, tanto en su contexto personal y de actividades diarias extradeportivas, como en sus contextos de desarrollo en el deporte respectivo, mediante la rehabilitación deportiva desde un enfoque integral para el deportista contemplando un equipo de trabajo íntegro para la atención del paciente en cuestión, junto con el reintegro deportivo óptimo y específico para cada deportista con su respectiva lesión, y no solo quedarse en la rehabilitación de esta, sino que favorecer el retorno seguro del paciente a su terreno de juego. Esto se logra en conjunto con el acompañamiento multidisciplinar de salud durante el tratamiento y posterior al mismo, con el fin de disminuir los factores de riesgos de presentar nuevamente la misma lesión o de nuevas lesiones y así mejorar el desempeño y bienestar deportivo. Desde este punto de vista entonces, el valor en sí del Kinesiólogo se basa en su importancia para rehabilitar las lesiones en los diferentes pacientes y en específico en nuestro proyecto, destaca la labor de reintegrar y fomentar la prevención en lesiones deportivas, mediante un enfoque biopsicosocial y de reintegro deportivo específico, y a su vez, se refleja el valor en la importancia de la educación sobre la prevención de lesiones, realizando sesiones de entrenamientos preventivos y educativos.

Para poder realizar lo anteriormente mencionado, en nuestro proyecto (GOPAD) se pretende contar con espacios especializados en el reintegro deportivo, vale decir, que por un lado para los deportes de raqueta, además de contar con el

espacio y elementos necesarios para la rehabilitación, se contará con canchas adaptadas al contexto de terapia kinésica, con el fin de acercar lo más posible al deportista a su realidad de juego, favoreciendo de esta manera un óptimo reintegro deportivo del paciente, así como también en el caso del golf, se contará con simuladores especializados, los cuales también nos permiten realizar una terapia integral para el deportista, realizando evaluación y tratamiento en un contexto realista para el deportista mediante el simulador. De esta manera entonces, la terapia tratamiento y rol del kinesiólogo, se tornan altamente relevantes en cuanto al reintegro y rehabilitación del paciente desde sus diferentes puntos de vista (bio-psico-social), reflejándose en los beneficios otorgados al paciente.

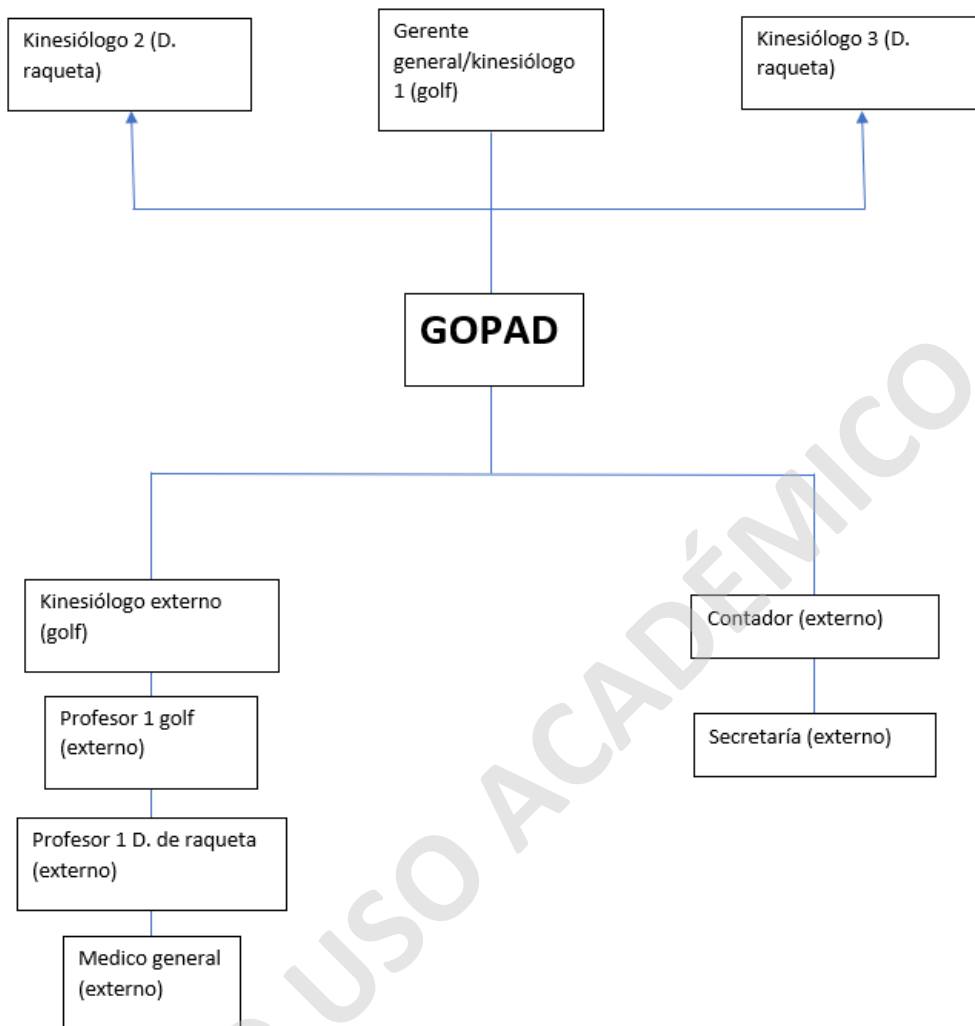
Indicadores de calidad

Objetivo General	Mecanismo de control (medida de resultado)	Indicador de calidad
Brindar intervenciones de calidad, eficaces y exitosas para una rehabilitación del usuario completa y satisfactoria.	Encuestas de calidad de intervención.	Satisfacción de la atención de al menos el 90% de los usuarios.

Objetivos Específicos	Mecanismo de control (medida de resultado)	Indicador de calidad
1) Recuperar la funcionalidad del usuario	Lower extremity functional test (LEFS) y Upper extremity functional test (UEFS)	Se busca obtener una mejora de 9 puntos o superior entre la evaluación inicial y final de los test aplicados.
2) Reeducción de la técnica deportiva	Evaluación por profesor especializado mediante videoanálisis y marcadores de movimientos.	Mejora el gesto deportivo óptimo corrigiendo hacia un patrón típico del deporte.
3) Reintegro deportivo seguro	Aplicación de SEBT, Agility T-Test, FMS y SMFA	Mejora en la percepción del paciente sobre su condición física mediante el 80% o superior de aprobación en los resultados del test.
4) Identificar percepción psicológica del deportista para el reintegro	Cuestionario de autopercepción sobre el retorno	Resultado positivo en el cuestionario de autopercepción, reflejado en un 90% de aprobación.

GOPAD, en su inicio, pretende contar con un equipo de trabajo de aproximadamente 9 personas, en donde los principales recursos de

funcionamiento administrativo, estarán dados por los 3 kinesiólogos fundadores, los cuales tendrán diferentes funciones dentro del proyecto. Por una parte, uno de los fundadores deberá ser gerente general del centro y a su vez realizar atención de pacientes deportistas de golf y los otros dos kinesiólogos fundadores serán tratantes de los pacientes deportistas en deportes de raqueta junto con labores administrativas también. Los 3 kinesiólogos fundadores realizan labores de rehabilitación específicamente con el fin de recuperar lesiones en los pacientes, así como también realizar entrenamientos preventivos y educativos. En conjunto con esto, se debe realizar la captación de un kinesiólogo extra para la atención de deportistas de golf para realizar las sesiones correspondientes a la atención solicitada por el cliente, en conjunto con la labor de los kinesiólogos fundadores. Además dos profesores especializados en ambos grupos de deporte, con el fin de guiar en conjunto con los demás tratantes la sesión, desde el punto de vista de los gestos técnicos del deportes, así como también de las diferentes posturas o movimientos realizados específicamente en el deporte, entre otros.. Además, nuestro centro contará en el equipo con un médico, a fin de realizar la atención, evaluación correspondiente y derivación médica a kinesiólogo dentro de nuestro mismo centro, permitiéndole al paciente realizar su tratamiento completo en GOPAD. En cuanto al área administrativa en sí, se va a realizar la captación de un contador con el fin de llevar la organización tanto de finanzas, en relación a libros de contabilidad y materia económica en la cual es necesario llevar el orden y control de los movimientos financieros. La organización de pacientes que acudan a nuestro centro, toma de horarios, recepción de pacientes, entre otros, es realizada por parte del personal de secretaría con el cual contaremos. De esta manera entonces este grupo inicial pretende otorgar al usuario una atención completa dentro del centro y generar la mayor satisfacción del cliente.

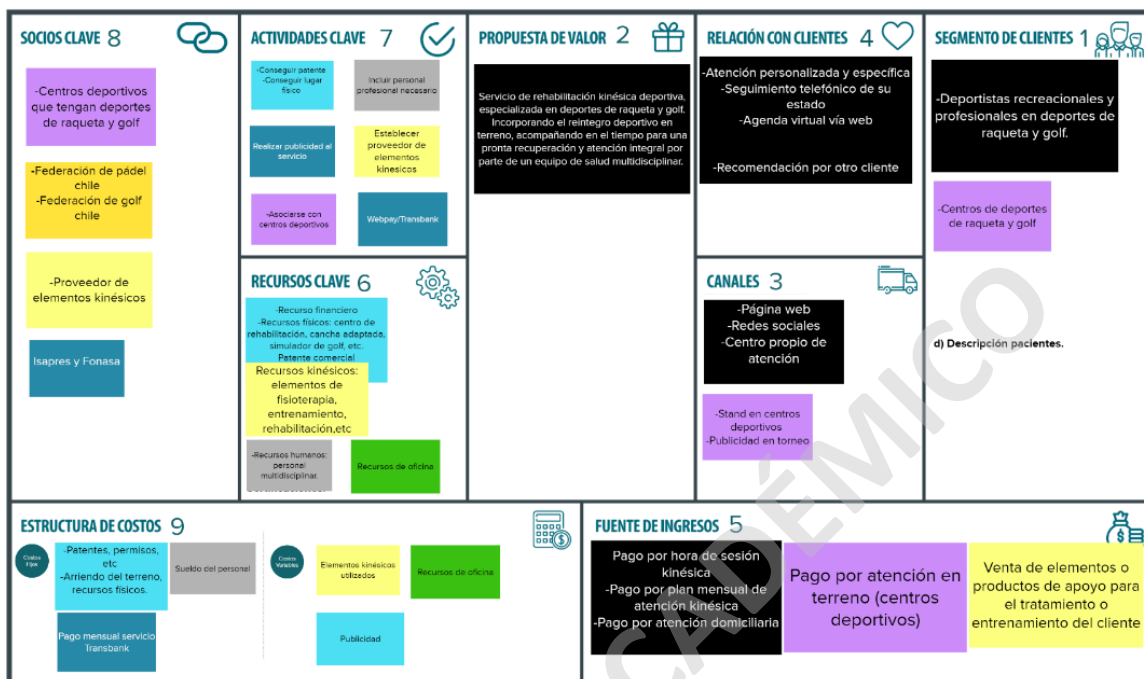


Planificación de la intervención

Actividades	Mes 1	Mes 2	Mes 3
<u>Objetivo específico 1:</u> Establecer contacto y asociación con las respectivas federaciones de los deportes y centros de los deportes involucrados.			
- Realizar una búsqueda de centros a contactar	x		
- Realizar el contacto y proponer alianza	x		
- Cerrar alianza de contacto		x	
<u>Objetivo específico 2:</u> Optimizar la funcionalidad completa del paciente			
Realizar evaluación de funcionalidad específica al paciente	x		
Reevaluar post proceso de rehabilitación	x	x	x
<u>Objetivo específico 3:</u> Lograr la especialidad en lesiones deportivas y deportes de raqueta y golf por parte de los tratantes.			
Búsqueda de cursos y capacitaciones atingentes en torno a las terapias	x		
Capacitar al personal con los cursos encontrados	x	x	

Objetivo específico 4: Fomentar el reintegro deportivo en terreno, contando con simuladores y canchas adaptadas para realizar la intervención kinésica.			
Incorporación de tecnología simuladora de golf	x		
Creación del espacio necesario para el reintegro en deportes de raqueta (canchas adaptadas)	x		
Objetivo específico 5: Lograr una atención integral del deportista junto con el equipo multidisciplinar.			
Contratación de profesor de Pádel	x		
Contratación de profesor de Golf	x		
Contratación de Médico General	x		
Contratación de Kinesiólogo extra	x		
Capacitación de los profesionales en los deportes involucrados	x	x	x

IV.3) JUSTIFICACIÓN DEL PROYECTO



Propuesta de valor

Nuestro proyecto, GOPAD, pretende entregar un servicio de calidad e innovación al usuario que requiera y prefiera nuestro servicio. GOPAD es un centro de rehabilitación y reintegro deportivo especialista en deportes de raqueta y golf, de esta manera, nuestro proyecto pretende entregar solución a las lesiones de tipo musculoesqueléticas que puedan presentar jugadores de los diferentes deportes involucrados, junto con un seguimiento personalizado en el tiempo del paciente, de tal manera que sea una atención integral en función del beneficio del usuario. Además de esto, GOPAD pretende contar con un equipo multidisciplinar con el fin principal de abordar desde los diferentes y necesarios puntos de vistas al paciente, por otra parte, al contar con un equipo médico dentro del proyecto, se ofrece un servicio de atención completa dentro de nuestro centro, pudiendo realizar una interconsulta directa si es necesario.

además de ser un centro enfocado en la rehabilitación de los pacientes con lesiones, también nos enfocaremos en la prevención de las mismas, ya que contaremos con profesores y terapeutas especialistas en los deportes, con el fin de realizar entrenamientos dirigidos específicamente en el deporte y en el paciente en sí, sumado a esto, nuestro centro contará con instalaciones innovadoras y específicas para realizar una rehabilitación y reintegro en terreno de juego para los deportistas, contando con canchas adaptadas para los deportes de raqueta y simuladores con alta tecnología para los jugadores de golf. de esta manera entonces, el principal servicio que entrega GOPAD es de rehabilitación y prevención en lesiones músculo esqueléticas en pacientes que se desarrollen en deportes de raqueta y golf, contando con una atención altamente integral e innovadora en cuanto al reintegro deportivo.

Segmento de clientes

El principal mercado objetivo de nuestro proyecto (GOPAD), son los todos los jugadores que se desempeñan en los deportes de raqueta y golf, que puedan presentar una lesión músculo esquelética o quiera realizar un plan de entrenamiento para prevenir futuras lesiones en el deporte. de esta manera entonces, GOPAD, pretende abordar a todo este grupo de deportistas (raqueta y golf), sin importar el nivel de juego que presenten los pacientes (amateur o profesional) ni tampoco la edad del paciente. Si bien nuestro segmento de cliente se acota principalmente a jugadores en deportes de raqueta y golf, el número de personas involucradas en este segmento de clientes es altamente numeroso y continúa en aumento en los últimos años, por lo que para fines de nuestro proyecto es altamente beneficioso. Por otra parte, otro grupo de mercado objetivo para GOPAD, será los centros de deportes de raqueta y golf, ya que nuestro proyecto pretende contar con stands presenciales en los diferentes centros, con el

fin de establecer cercanía y una atención personalizada e inmediata para el usuario, de esta manera, es fundamental apuntar a los diferentes centros deportivos cómo un segmento de cliente para nuestro proyecto. Además, estos stands, serán un punto de captación de futuros pacientes con una atención inmediata en los diferentes terrenos de juego.

Canales de distribución

Por una parte, nuestro proyecto se pretende dar a conocer mediante una página WEB en la cual se detalla todos nuestros servicios especializados y de calidad, en donde el usuario podrá ver nuestro trabajo, instalaciones, precios, servicios, productos, etc. Dicha página web será nuestro perfil para darnos a conocer, por lo será de gran importancia viralizar y globalizar la página para una mayor difusión y poder así llegar al conocimiento de la mayor cantidad de jugadores posibles, esta masificación de la información, se dará a través de las distintas plataformas virtuales de redes sociales, en donde se va a establecer una parte de la inversión en cuanto a la publicidad necesaria para difundir nuestro proyecto.

Por otra parte, los stands mencionados anteriormente, también juegan un rol fundamental para dar a conocer nuestro proyecto, ya que también será un punto de captación de futuros usuarios al poder ofrecer un servicio de manera inmediata en caso de necesitarlo dentro del terreno de juego, de esta manera entonces, los stands se verán situados en los diferente centros deportivos, y se pretende asociar a los campeonatos que se presenten en estos centros, con el fin de dar a conocer nuestro nombre (GOPAD) dentro de la comunidad que se desarrolla en estos grupos de deportes. En este tipo de eventos, la inversión en publicidad se verá reflejada en la entrega de folletos a jugadores y espectadores que se encuentren en el centro, además de pendones publicitarios que contarán con la información, nombre y página web de nuestro centro, con el fin de realizar marketing a nuestro

proyecto. Junto con esto, también se entregará un servicio de atención gratuito de recuperación en el stand para los jugadores inscritos en los campeonatos, con el fin de dar a conocer directamente nuestro tipo de servicio a los jugadores y de esta manera captar un futuro paciente para el centro de rehabilitación. Además de todo lo anterior, nuestro proyecto pretende captar clientes y dar a conocer nuestro nombre también, mediante la otorgación de beneficios en nuestro centro para los usuarios que tengan una continuidad en el centro, en cuanto a descuentos o sesiones gratis, así como también se establecerán beneficios del mismo tipo para los campeones de los diferentes torneos en asociación con los diferentes centros deportivos que se enfocan en los deportes involucrados.

En GOPAD buscaremos generar vínculos con centros deportivos donde se realicen la práctica de los deportes que nosotros nos especializamos generando así una alianza donde nosotros podremos prestar servicios o incorporar un stand donde se pueda responder dudas según lesiones y realizar evaluaciones a jugadores que estén ahí practicando el deporte llamando su atención desde ese mismo instante para invitarlos a realizar la terapia en un ambiente lo más similar a la cancha como lo es en GOPAD. Además de esto también buscaremos estar presente en torneos y ligas que se puedan realizar ya sea en golf o deportes de raqueta, también dándonos a conocer donde se encuentren una mayor cantidad de jugadores, todo esto sin dejar de lado la realización de campañas por redes sociales dando a conocer nuestro centro a la mayor cantidad de usuarios.

Nuestro centro se caracterizará por ser de atención integral y personalizada enfocado en las alteraciones del paciente siempre enfocado en sus objetivos, todo esto con profesionales que se encuentran en constante capacitación para siempre estar actualizado en las mejores terapias enfocadas en el reintegro deportivo.

Relación con el cliente

Nuestro proyecto al ser un centro de rehabilitación multidisciplinario, el usuario podrá ser tratado mediante una atención integral personalizada, específica y dinámica, por lo que podrá acceder a evaluaciones y tratamientos/entrenamientos por parte de los diferentes equipos de salud, participantes de GOPAD (Profesores de educación física, kinesiólogos, terapeutas ocupacionales, entre otros). Cabe destacar que existirá en cada una de las atenciones en salud, un seguimiento riguroso y específico para cada usuario durante y posterior al tratamiento, mediante llamadas telefónicas con el fin de mantener un contexto educativo, mientras se realiza el seguimiento del estado físico y biopsicosocial del usuario. Por otra parte, GOPAD contará con un sitio web en el que el usuario podrá obtener información sobre nuestro centro, número de contacto, atenciones, etc. Como también podrá realizar las consultas que requiera y agendar su hora para ser atendido por nuestro equipo, el cual también podrá ser realizado vía telefónica. De esta forma estaremos entregando una atención completa y multidimensional para el contexto de cada usuario, asegurando y apuntando hacia una intervención eficaz, segura y exitosa.

Recursos y actividades claves

Para poder funcionar en GOPAD necesitaremos recursos importantes, donde el principal es el recurso financiero inicial para poder así formar y organizar el centro con todas sus implementaciones tales como; la infraestructura donde nos instalaremos, una cancha de Pádel para realizar el servicio de reintegro deportivo, un simulador de golf donde entrenaremos y formaremos el reintegro de los participantes de este deporte, además de todos los materiales para realizar las

terapias como las camillas, racks de pesas con discos y pesas, bandas elásticas, balones medicinales, bozu, elementos de fisioterapia y de recuperación muscular. Así como también formaremos un equipo multidisciplinario de profesionales en salud y de gestión de diferentes áreas para poder complementar de mejor manera nuestros servicios. Dentro de estos se encuentran; un médico traumatólogo, profesor de golf, profesor de deportes de raquetas y kinesiólogos, como también el equipo de secretaría y limpieza (incluyendo sanitización).

Dentro de nuestras actividades claves que necesitamos realizar para que el proyecto sea sustentable y de buena calidad, buscaremos alianzas con diferentes centros deportivos para así dar a conocer nuestro centro de rehabilitación y fomentar la captación de usuarios, además de participar en las campañas de publicidad, enfocadas principalmente en redes sociales como en torneos o ligas que se realicen en estos deportes y contaremos con cuentas en redes sociales para incentivar el uso del servicio mediante ofertas iniciales y de preferencia.

Red de aliados

Los socios claves de GOPAD serán algunos de los centros deportivos que tengan deportes de raqueta y golf dentro de la región metropolitana. Este es un socio importante ya que nos ayudará con la captación de clientes y expansión de GOPAD, mediante la incorporación de stands kinésicos en estos centros, prestando servicios de evaluación en caso de lesión o sintomatología reciente o bien de lesiones posteriores tratadas o no tratadas. Por otra parte, nos afiliaremos a proveedores de elementos kinésicos y federaciones de golf y pádel. Estos socios clave nos permitirán equiparnos con elementos básicos, tecnológicos e indispensables en el área de intervención (TENS, EMG, camillas, canchas, simuladores, bandas elásticas, bicicletas estáticas, etc.) para entregar las

herramientas necesarias a cada usuario con su contexto particular, con el fin de otorgar atenciones óptimas y exitosas. Además de contar con afiliaciones beneficiarias para los usuarios mediante ISAPRES y Fonasa.

Flujo de ingresos

Principalmente nuestros ingresos vendrán del pago del arancel por sesión o por tratamiento que necesite el paciente, también tendremos ingresos por atención domiciliaria que se le pueda realizar al paciente. Otra fuente de ingresos para el centro sería el pago por atención en terreno como sería el estar en un centro deportivo realizando la terapia, y como complemento tendríamos la venta de implementos deportivos que les serán útiles a los pacientes para realizar ejercicios en casa fomentando la prevención de lesiones.

Estructura de costos

Nuestra estructura de costos está constituida por costos variables y costos fijos como las patentes, permisos y certificados necesarios decretados por el Minsal para ofrecer atenciones en salud, arriendos mensuales en terreno o recursos físicos para establecer un centro integral y espacioso, arriendo de servicios de limpieza y cuidado para el mantenimiento general del centro, sueldos de cada participante del equipo multidisciplinario en salud, en secretarías y gestión. También se realizarán cargos mensuales para el arriendo de servicios de pago online (Transbank, Webpay) y de esta forma agilizar el flujo de ingresos de manera cómoda y accesible para el usuario.

Por otra parte, en costos variables se obtendrán recursos de oficina (escritorios, sillas, y elementos kinésicos con menor frecuencia, pero en grandes cantidades,

ya que algunos de estos recursos serán ofrecidos a los usuarios para llevar a cabo su tratamiento de manera óptima (bandas elásticas, balones terapéuticos, etc). Como también se implementarán estrategias publicitarias (publicidad en torneos, folletos, RRSS, etc.) para la expansión y reconocimiento de nuestro proyecto (GOPAD).

ANÁLISIS ESTRATÉGICO

FODA

Fortaleza	Debilidades
<ul style="list-style-type: none"> -Contar con espacio adaptado para el reintegro deportivo -Estar de manera presencial en las canchas de juego de los pacientes -Contar con profesores especializados en los deportes -Contar con un equipo multidisciplinar para la atención del paciente -Afiliaciones con centros deportivos para tener stand en canchas -Uso de tecnología enfocada en el reintegro deportivo 	<ul style="list-style-type: none"> -Falta de capacitaciones o diplomados específicos en las lesiones -El acotado grupo de deporte que nos enfocamos -Tener solo un centro de atención alejado a cierto grupo de personas

Oportunidad	Amenazas
<ul style="list-style-type: none"> - Crecimiento continuo de la práctica de deportes de raqueta y golf. -Pocos centros específicos en el sector oriente que realicen el servicio de reintegro en cancha adaptada junto con la terapia 	<ul style="list-style-type: none"> -El contexto de pandemia por COVID y cuarentenas -Posibles creaciones de centros con enfoques similares. -Centros existentes enfocados en alteraciones músculo esqueléticas en general con mayor trayectoria. -Prestar un servicio innovador en un deporte recientemente emergente (Pádel)

Puntos críticos

FODA	PUNTO CRÍTICO
<p>Debilidad/oportunidad</p> <ul style="list-style-type: none"> -tener solo un centro de atención alejado a cierto grupo de personas / Crecimiento continuo de la práctica de deportes de raqueta y golf. 	<p>No poder satisfacer la demanda de pacientes en un solo centro de atención</p>

<p>Debilidad/Amenaza</p> <p>prestar un servicio innovador en un deporte recientemente emergente / centros existentes enfocados en alteraciones músculo esqueléticas en general con mayor trayectoria.</p>	<p>Poca fiabilidad y aceptación hacia nuestro centro por parte de los pacientes, pudiendo preferir otros centros.</p>
<p>Fortaleza/Debilidad</p> <p>contar con un equipo multidisciplinar para la atención del paciente / Falta de capacitaciones o diplomados específicos en las lesiones</p>	<p>Falta de conocimiento por parte de los tratantes para la atención del usuario</p>
<p>Oportunidad/Amenaza</p> <p>pocos centros específicos en el sector oriente que realicen el servicio de reintegro en cancha adaptada junto con la terapia / Posibles creaciones de centros con enfoques similares</p>	<p>Disminución de clientes por nuevos competidores en el área</p>

Análisis de puntos críticos

Punto Crítico	Estrategia de Corrección	Meta	Indicador
No poder satisfacer la	Crear otro centro GOPAD para	En un periodo de 18 meses abrir un	Contrato de arriendo firmado

demanda de pacientes en un solo centro de atención	mayor atención de pacientes	nuevo centro y aumentar el número de pacientes tratados	del nuevo centro de atención
Poca fiabilidad y aceptación hacia nuestro centro por parte de los pacientes, pudiendo preferir otros centros.	Ofrecer beneficios a usuarios nuevos para tener mayor captación	Captar un 20% más de pacientes nuevos	Fichas clínicas de los usuarios intervenidos por GOPAD
Falta de conocimiento por parte de los tratantes para la atención del usuario	Facilitar cursos y especialidades en diferentes tipos de lesiones	En un periodo de 12 meses contar con especialización por parte de todos los tratantes	Certificado o diploma de especialización cursada en los profesionales.
Disminución de clientes nuevos competidores en el área	Invertir en campaña publicitaria para realizar marketing a nuestro centro	Aumentar la captación de clientes en un 15%	Evaluación de ingreso de pacientes mes a mes

ANALISIS COMPETITIVO

Estrategia de mercado

Para nuestro proyecto, se establecen principalmente dos tipos de competidores en el área, los competidores indirectos, dentro de los cuales vamos a encontrar grandes entidades como clínicas con una alta trayectoria y que ofrecen un servicio completo para los usuarios, siendo más de 10 en un sector acostado en donde pretende establecerse nuestro centro. Dentro de las principales clínicas que podemos mencionar en este tipo de competencia, está la clínica los condes, clínica alemana, clínica Sta. María, Clínica Redsalud, entre otros. Estos tipos de centro, compiten principalmente en base a la calidad, reputación y calidad en el servicio prestado, ya que, al ser centros con una alta reputación y experiencia, no necesitan competir en base a precio o volumen, es por esto que se establecen como una competencia indirecta para nuestro centro, ya que no estamos al nivel de competencia de dichos establecimientos.

Por otra parte, podemos establecer una competencia directa, en un nivel similar al de nosotros, frente a entidades de menor trayectoria o con menor capacidad de atención de usuarios, es con estos tipos de centros con los cuales entramos a competir en el mercado, ya que apuntamos a un público similar de atención y competimos principalmente en base a calidad y precio con ellos. En este tipo de competidores podemos encontrar por ejemplo a entidades como KIFIT, ICCUS, KINUP, HEAL, entre otros. Al ser estos centros nuestro tipo de competencia directa, es fundamental la innovación que presente nuestro proyecto, frente a lo cual como se mencionó anteriormente es un punto considerado en nuestro centro en base a la presencia de tecnología de calidad y espacios adaptados para el reintegro deportivo.

Ventajas competitivas

Cómo mencionamos anteriormente, para hacer entrar al mercado nuestro proyecto, es fundamental el punto de innovación para enfrentarnos a nuestros competidores directos, es por esto que se establecen los siguientes puntos cómo ventajas competitivas frente a nuestros competidores:

- Nuestro centro contará con tecnología de alta calidad para los deportistas de golf, contaremos con simuladores específicos para el deporte, de tal manera que la rehabilitación y reintegro deportivo del usuario, sea lo más cercano posible a la realidad de juego.
- Contaremos con canchas adaptadas para los deportistas de raqueta, también con el fin de realizar entrenamientos y rehabilitación en sí dentro del terreno de juego para ofrecer una atención integral y lo más realista posible.
- Además de los profesionales de la salud involucrados en la atención de los pacientes, se va a contar con profesores especialistas en cada grupo de deporte, con el fin de orientar de mejor manera aun los entrenamientos y rehabilitación de los pacientes, favoreciendo así su desarrollo deportivo completo.
- Contar con profesionales de la salud altamente especializados en segmentos corporales específicos o lesiones puntuales, con el fin de realizar una atención específica para el usuario.
- Contar con un equipo médico dentro de nuestro proyecto, con el fin de no requerir de un agente externo para realizar la derivación kinésica, y así poder mantener al usuario dentro de nuestro centro en todo momento realizando de manera inmediata la interconsulta.

EVALUACIÓN ECONÓMICA

Inversión

Para poder dar inicio a nuestro proyecto, es necesario realizar una inversión en diferentes elementos, lo cual nos da un valor total de \$17.500.000 aprox. dentro de lo cual se contempla la compra de elementos básicos que nos van a permitir poder iniciar la prestación del servicio. Los productos a comprar son:

Inversión Inicial			
Productos o Activos	Valor Unidad	Cantidad	Total
Cancha de Padel	\$ 12.000.000	1	\$ 12.000.000
Simulador de Golf	\$ 1.500.000	1	\$ 1.500.000
Mobiliario Oficina	\$ 853.189	1	\$ 853.189
camillas	\$ 209.990	2	\$ 419.980
maquina de fisioterapia	\$ 1.700.000	1	\$ 1.700.000
Elementos Kinesikos	\$ 250.720	1	\$ 250.720
Trotadora	\$ 470.000	1	\$ 470.000
Bicicleta estatica	\$ 440.000	1	\$ 440.000
Total			\$ 17.633.889

Depreciación			
Productos o Activos	Valor total	años	Valor anual
Cancha de Padel	\$ 12.000.000	10	\$ 1.200.000
Simulador de Golf	\$ 1.500.000	10	\$ 150.000
Mobiliario Oficina	\$ 853.189	5	\$ 170.638
camillas	\$ 419.980	5	\$ 83.996
maquina de fisioterapia	\$ 1.700.000	8	\$ 212.500
Elementos Kinesikos	\$ 250.720	5	\$ 50.144
Trotadora	\$ 470.000	8	\$ 58.750
Bicicleta estatica	\$ 440.000	8	\$ 55.000
Total			\$ 1.981.028

Ingresos y/o modelos de sustentabilidad

- Volumen de venta:** se pretende que, para el primer año del proyecto, tengamos una disponibilidad de atención de 244 sesiones de pacientes al mes, lo cual se traduce en 2928 sesiones al año, en el primer año de venta. De este total de disponibilidad, el primer mes se contempla un promedio de 96 sesiones al mes, y desde el tercer mes en adelante aumentar en un 10% hasta completar el primer año.
- Precio del producto/servicio:** para el primer año de funcionamiento del proyecto, se contempla el cobro de un monto definido para la atención requerida. Se cobrará 28.000 en las sesiones de rehabilitación-reintegro deportivo en los deportes de golf y deportes de raqueta. Posterior al primer año, el valor de cada sesión irá en un aumento del 5% por cada año

INGRESOS	Año 1	Año 2	Año 3	Año 4	Año 5
Precio golf	\$ 28.000	\$ 29.400	\$ 30.870	\$ 32.414	\$ 34.034
Número de pacientes	937	984	1034	1085	1140
Sub Total	\$ 26.249.889	\$ 28.940.502	\$ 31.906.904	\$ 35.177.361	\$ 38.783.041
Precio padel	\$ 28.000	\$ 29.400	\$ 30.870	\$ 32.414	\$ 34.034
Número de pacientes	1.382	1451	1524	1600	1680
Sub Total	\$ 38.702.833	\$ 42.669.873	\$ 47.043.535	\$ 51.865.498	\$ 57.181.711
TOTAL	\$ 64.952.721	\$ 71.610.375	\$ 78.950.439	\$ 87.042.859	\$ 95.964.752

Costos fijos

COSTOS FIJOS	Año 1	Año 2	Año 3	Año 4	Año 5
Marketing	\$ 1.200.000	\$ 1.260.000	\$ 1.323.000	\$ 1.389.150	\$ 1.458.608
Sueldo Secretaria	\$ 4.800.000	\$ 5.040.000	\$ 5.292.000	\$ 5.556.600	\$ 5.834.430
Arriendo Centro	\$ 9.600.000	\$ 10.080.000	\$ 10.584.000	\$ 11.113.200	\$ 11.668.860
Sueldo Medico	\$ 10.200.000	\$ 10.710.000	\$ 11.245.500	\$ 11.807.775	\$ 12.398.164
Servicios basicos	\$ 1.200.000	\$ 1.260.000	\$ 1.323.000	\$ 1.389.150	\$ 1.458.608
Subtotal	\$ 27.000.000	\$ 28.350.000	\$ 29.767.500	\$ 31.255.875	\$ 32.818.669

Dentro de nuestros costos fijos encontramos los siguientes:

- Marketing: Este elemento es fundamental en nuestro proyecto, ya que nos ayudará con la captación de clientes.
- Sueldo secretaria: El equipo de administración es indispensable, ya que serán los encargados de agendar sesiones, entregar información, etc.
- Sueldo del médico: Tener de planta un doctor, haría más fácil el ingreso de estos a kinesiología, por el hecho de requerir una orden médica para poder realizar la terapia.
- Arriendo del centro: Para poder realizar las atenciones es indispensable tener un lugar establecido donde contemos con todas las comodidades y espacios para poder prestar los servicios.
- servicios básicos: para la comunicación directa con el paciente y además internet para el manejo de emails y agendas electrónicas por parte de las secretarías. Junto con el gasto de agua, luz, gas, etc.

Costos variables

COSTOS VARIABLES	Año 1	Año 2	Año 3	Año 4	Año 5
Número de pacientes	2320	2436	2558	2685	2820
Sueldo Kinesiólogo	\$ 12.000	\$ 12.600	\$ 13.230	\$ 13.892	\$ 14.586
Insumos kinésicos	\$ 1.500	\$ 1.575	\$ 1.654	\$ 1.736	\$ 1.823
Total	\$ 31.316.491	\$ 34.526.431	\$ 38.065.390	\$ 41.967.093	\$ 46.268.720

Flujo de caja anual

	Año 0	Año 1	Año 2	Año 3	Año 4	Año 5
Ingresos totales	\$ 64.952.721	\$ 71.610.375	\$ 78.950.439	\$ 87.042.859	\$ 95.964.752	
(-) Costos fijos	\$ 27.000.000	\$ 28.350.000	\$ 29.767.500	\$ 31.255.875	\$ 32.818.669	
(-) Costos variables	\$ 31.316.491	\$ 34.526.431	\$ 38.065.390	\$ 41.967.093	\$ 46.268.720	
Sub total costos	\$ 58.316.491	\$ 62.876.431	\$ 67.832.890	\$ 73.222.968	\$ 79.087.388	
(-) Depreciación	\$ -	\$ -	\$ -	\$ -	\$ -	
Utilidad antes de impuestos	\$ 6.636.231	\$ 8.733.944	\$ 11.117.549	\$ 13.819.891	\$ 16.877.363	
(-) Impuestos	\$ 1.327.246	\$ 3.074.035	\$ 5.297.545	\$ 2.763.978	\$ 3.375.473	
Utilidad neta	\$ 5.308.985	\$ 5.659.909	\$ 5.820.004	\$ 11.055.913	\$ 13.501.891	
(+) Depreciación	\$ 1.981.028	\$ 1.981.028	\$ 1.981.028	\$ 1.981.028	\$ 1.981.028	
Inversión (activos)	\$ 17.633.889					
Capital de trabajo	\$ 4.793.136	\$ 374.790	\$ 407.380	\$ 443.020	\$ 482.007	
Recuperación capital de trabajo					\$ 6.500.333	
Flujo de Caja	\$ 22.427.025	\$ 6.915.223	\$ 7.233.557	\$ 7.358.012	\$ 12.554.934	\$ 21.983.252

Indicadores económicos

VAN (25%)	\$ 3.847.904
VAN (30%)	\$ 838.266
VAN (35%)	-\$ 1.662.549
TIR	32%

Análisis del punto de equilibrio

Punto de equilibrio	Año 0	Año 1	Año 2	Año 3	Año 4	Año 5
Precio		\$ 25.139	\$ 11.639	\$ 11.639	\$ 11.639	\$ 11.639
Cantidad		1862	964	964	964	964

SOLO USO ACADÉMICO

V) CONCLUSIONES

En conclusión, GOPAD es una oportunidad importante para todos aquellos nuevos y antiguos jugadores de deportes de raqueta y golf, ya que podrán disfrutar al máximo su deporte y de las destrezas físicas que requieren, libre de riesgos de lesiones músculo esqueléticas, con seguimiento continuo, actividades deportivas, mediante atenciones en salud completas y de alta calidad, para un desarrollo multidimensional en los contextos biopsicosociales de cada usuario y sus objetivos. De esta manera el equipo multidisciplinario de GOPAD brindará seguridad y apoyo a todos sus usuarios de manera multidireccional, en base a educaciones y reintegro deportivo para mantener la integridad y cuidado de cada usuario, garantizando el bienestar y aplicando protocolos de prevención en caso de requerirlo, junto ofrecer las derivaciones correspondientes para una mejor atención y experiencia para el usuario.

VI) BIBLIOGRÁFICAS

- 1.- Muños D, Díaz J, Courel J & Sanchez B.. (2019). Estudio descriptivo de lesiones de pádel: relación con el género, edad, nivel de los jugadores y localización de las lesiones. 2021, de RG Sitio web: <https://www.researchgate.net/publication/331772929> Estudio descriptivo de lesiones de pádel relacion con el genero edad nivel de los jugadores y localizacion de las lesiones
- 2.- Etxeberria A, Güiza T. & Zambrana M.. (2015). Lumbalgia y golf Diagnóstico y tratamiento. 2021, de escoles universitarias Sitio web: <http://eugdSPACE.eug.es/xmlui/bitstream/handle/123456789/150/Lumbalgia%20y%20golf.%20Diagnostico%20y%20tratamiento.pdf?sequence=1&isAllowed=y>
- 3.- García–Fernández, P. (2019, 17 diciembre). *Epidemiología lesional en jugadores españoles de pádel profesionales y amateur*. UAM_Biblioteca. <https://repositorio.uam.es/handle/10486/689627>
- 4.- Pascual, M. C. (2019, 19 julio). *Incidencia y prevención de lesiones en el tenis de competición: un estudio epidemiológico, observacional y descriptivo*. Gredos. <https://gredos.usal.es/handle/10366/139718>
- 5.- Prieto J, Valdivia P, Castro R, Cachon J. & Castro M. (2015). Factores Deportivos y Lesiones en Tenistas Amateurs. De RG Sitio Web: https://www.researchgate.net/profile/Joel-Prieto-Andreu/publication/290446765_FACTORES_DEPORTIVOS_Y_LESIONES_EN_TENISTAS_AMATEURS_SPORTS_FACTORS_AND_INJURIES_IN_AMATEURS_TENNIS_PLAYERS/links/588895aeaca272b7b45449f8/FACTORES-DEPORTIVOS-Y-LESIONES-EN-TENISTAS-AMATEURS-SPORTS-FACTORS-AND-INJURIES-IN-AMATEURS-TENNIS-PLAYERS.pdf
- 6.- Hermosilla D.. (2018). com crece el golf en chile. 2020, de LT Sitio web: <https://www.latercera.com/el-deportivo/noticia/crece-golf-chile/328243/#:~:text=De%20acuerdo%20a%20c%C3%A1lculos%20de.mismo%20promedio%20que%20en%20Chile>
- 7.- Dominguez G.. (2015). lesiones músculo-esqueléticas más frecuentes en la práctica del tenis. 2021, de efdeportes Sitio web: <https://www.efdeportes.com/efd144/lesiones-musculo-esqueleticas-en-tenis.htm>
- 8.- Alvarez J. & Murillo V.. (2015). Evolución de la prevención de lesiones en el control del entrenamiento . 2021, de Facultad de Ciencias de la Actividad Física y del Deporte. Sitio web: https://zaguan.unizar.es/record/61521/files/texto_completo.pdf?version=1

- 9.-Saskia Volger. (2020). Fisiología y tratamiento de las tendinopatías. 2021, de instituto internacional de fisioterapia y osteopatía Sitio web: [https://fisiojavea.es/tendinopatias-fisiologia-tratamiento-actualizaciones/#:~:text=La%20tendinopat%C3%ADa%20degenerativa%20se%20caracteriza,sangu%C3%A9neos%20del%20tend%C3%B3n%20\(neovascularizaci%C3%B3n\).](https://fisiojavea.es/tendinopatias-fisiologia-tratamiento-actualizaciones/#:~:text=La%20tendinopat%C3%ADa%20degenerativa%20se%20caracteriza,sangu%C3%A9neos%20del%20tend%C3%B3n%20(neovascularizaci%C3%B3n).)
- 10.- B. Dejaco, B. Habets, C. van Loon, S. Van Grinsven, R. Cingel. (2018). Eccentric versus conventional exercise therapy in patients with rotator cuff tendinopathy: a randomized, single blinded, clinical trial. 2021|, de PubMed Sitio web: <https://pubmed.ncbi.nlm.nih.gov/27351548/>
- 11.- Ortiz, J. Nahuel. (2018). FMS valoración funcional del movimiento. 2021, de mundoentrenamiento Sitio web: <https://mundoentrenamiento.com/fms-valoracion-funcional-del-movimiento/>
- 12.- G. Roi. (2010). Vuelta a la competición tras una lesión atlética: la rehabilitación deportiva global. 2010, de Elsevier Doyma.
- 13.- García-Fernández, P.1 ; Guodemar-Pérez, J.2 ; Ruiz-López. (2018). EPIDEMIOLOGÍA LESIONAL EN JUGADORES ESPAÑOLES DE PADEL PROFESIONALES Y AMATEUR. 2021, de unesco Sitio web: <http://cdeporte.rediris.es/revista/inpress/artepidemiologia1090.pdf>

VII) ANEXOS